

Umsetzung Vegetationsdarstellung

> Generalisierung [1]



Schweizerischer Orientierungslauf-Verband
Fédération suisse de course d'orientation
Federazione svizzera di corsa d'orientamento
Swiss orienteering federation

➤ Aktuelle Ausgangslage

- Vegetation ändert sich im Verlaufe des Jahres extrem, Frühjahr/Herbst
- Viele Aufnehmer sind überfordert mit 5 Vegetationsarten (schwierig)
- Darstellung der 5 Vegetationsarten erfordert sehr grossen Zeitaufwand,
> diese Zeit besser ins Höhenkurvenbild und Wegnetz investieren
- Sehr viele Läufer können die 5 Vegetationsarten nicht interpretieren



"Niedrige (Bodenbewuchs) " oder "hohen" Vegetationsbehinderung?

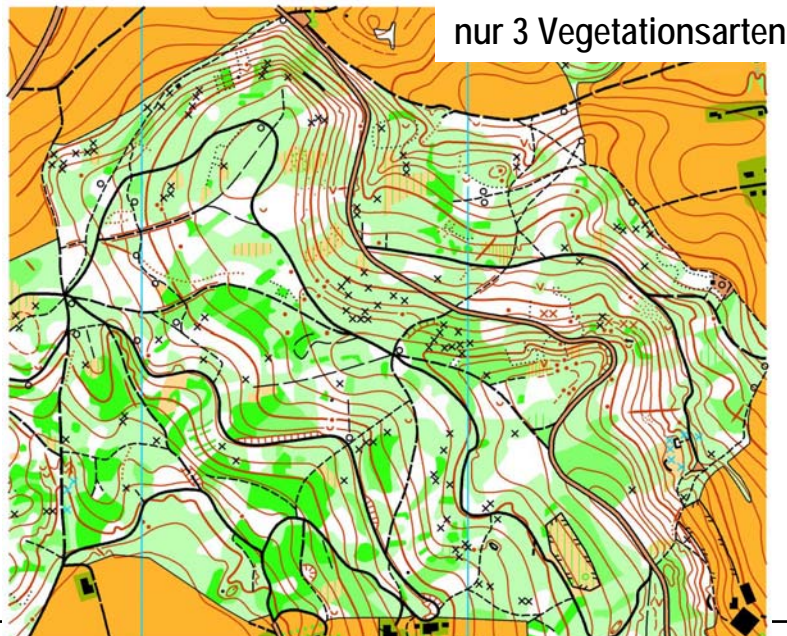
Umsetzung Vegetationsdarstellung

> Generalisierung [2]



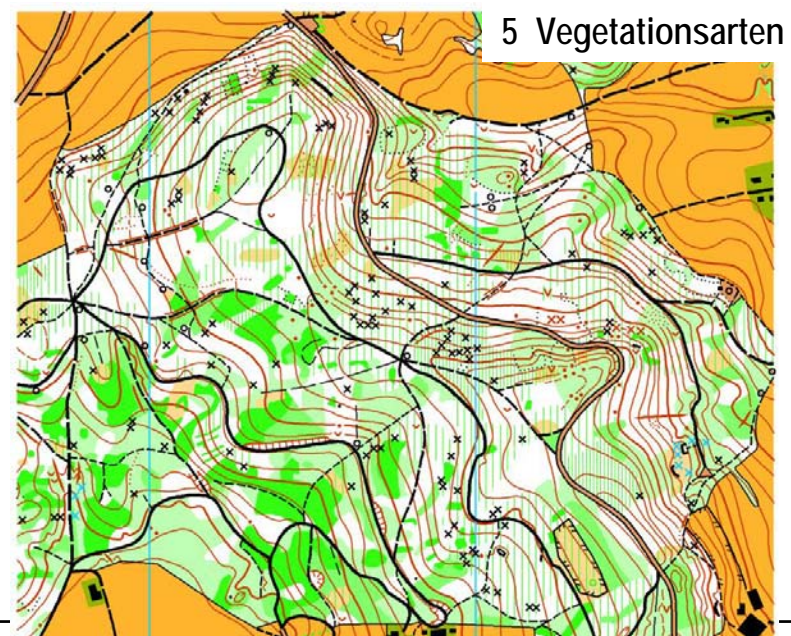
Schweizerischer Orientierungslauf-Verband
Fédération suisse de course d'orientation
Federazione svizzera di corsa d'orientamento
Swiss orienteering federation

- **Kommission hat mit den Konsulenten mögliche Varianten besprochen**
- ~~Zulassung von 3 Vegetationsarten (nur im Kahlschlag Striche)~~
- ~~Ausnahme bei internationalen Anlässen nach IOF 5 Vegetationsarten~~
- Festhalten an 5 Vegetationsarten, aber klare Festlegung was kartiert wird, sowie Anwendung der Minimalflächen nach IOF, resp. SOLV



SOLV Kärtelertagung

(Karte "Rothöchi")



Samstag 19. November 2005

Umsetzung Vegetationsdarstellung

> Generalisierung

[3]



Schweizerischer Orientierungslauf-Verband
Fédération suisse de course d'orientation
Federazione svizzera di corsa d'orientamento
Swiss orienteering federation

- **Mit Bodenbewuchs (407/409) wird nur noch folgendes dargestellt:**
 - Niedrige Behinderung wird nur für **Brombeersträucher** und **Fallholz bis zu max. 1m Höhe**, aber erst ab einer Fläche von **30x30m unabhängig vom Massstab** entsprechend angewendet
 - Ist die Fläche **kleiner als 30x30m**, dann vergrössern, oder weglassen, oder mit dem Punktraster (406/408) darstellen, ausser in Kombination mit Kahlschlag (nach IOF)
- **Konsequente Anwendung der Minimalflächen nach IOF, resp. SOLV**
 - Das heisst bei der Vegetation klar: **Generalisieren, Generalisieren!!!**
 - Insbesondere bei der niedrigen Vegetation
 - es gibt keine Unterschreitung der Minimalflächen mehr!!
 - diese sind Massstab unabhängig, immer gleich gross!
 - nur Punktraster 60/100% können punktuell unterschritten werden

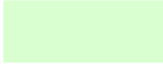



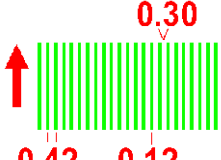
Umsetzung Vegetationsdarstellung

> Generalisierung [4]



Schweizerischer Orientierungslauf-Verband
 Fédération suisse de course d'orientation
 Federazione svizzera di corsa d'orientamento
 Swiss orienteering federation

➤ Minimaldimensionen

	Farbe in %	Symbol- Nummer	Auf Karte Massstab 1:15'000	Im Gelände Massstab 1:15'000	Im Gelände Massstab 1:10'000
	Grün 30 %	406	1.0 mm ²	15 m x 15 m => 225 m ²	15 m x 15 m => 225 m ²
	Grün 60 %	408	1.0 mm ²	15 m x 15 m => 225 m ²	15 m x 15 m => 225 m ²
	Grün 100 %	410	0.5 mm ²	10 m x 10 m => 100 m ²	10 m x 10 m => 100 m ²
	Grün Strichraster weit	407	mind. 2 mm je Richtung , wenn kleiner, dann vergrössern, oder mit Symbol 406	30 m x 30 m => 900 m²	30 m x 30 m => 900 m²
	Grün Strichraster schmal	409	mind. 2 mm je Richtung , wenn kleiner, dann vergrössern, oder mit Symbol 408	30 m x 30 m => 900 m²	30 m x 30 m => 900 m²

Vegetationsdarstellung

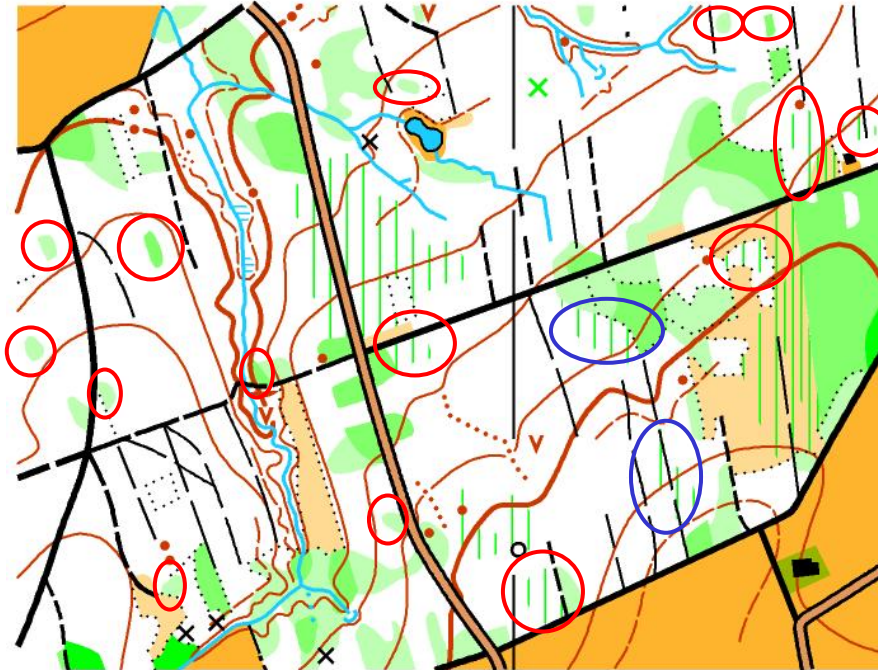
> Generalisierung

[1]

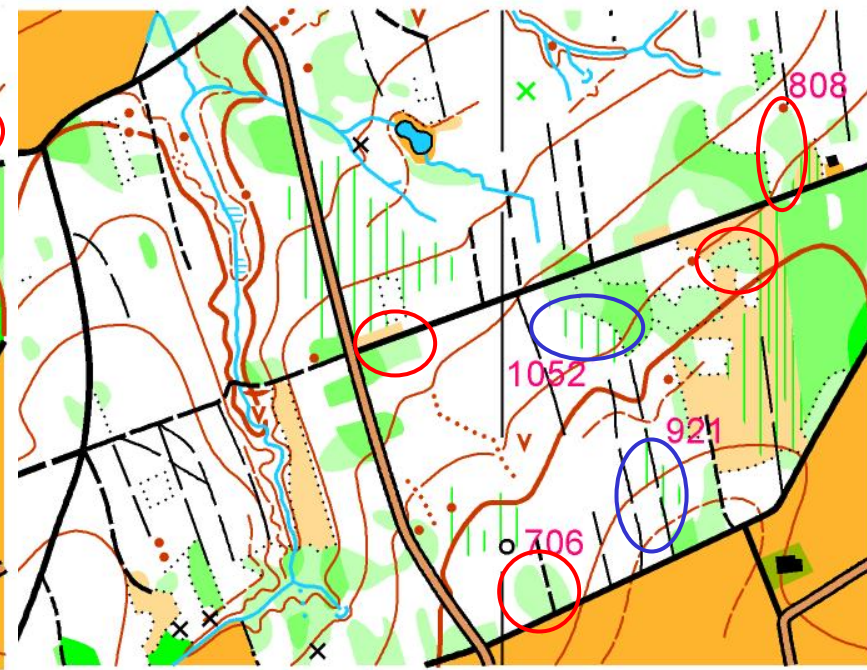


Schweizerischer Orientierungslauf-Verband
Fédération suisse de course d'orientation
Federazione svizzera di corsa d'orientamento
Swiss orienteering federation

➤ Umsetzung Minimalflächen "niedrige Behinderung"



Originalkarte



Anpassung an Minimalflächen
"Bodenbewuchs" $\geq 900 \text{ m}^2$ (Karte "Dreihubel")

Vegetationsdarstellung

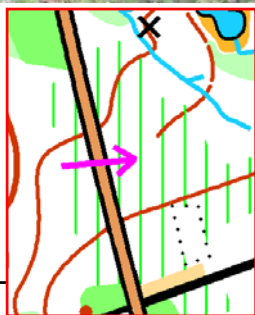
> Unterscheidung niedrige/hohe Vegetation [1]



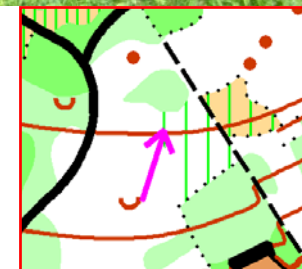
Schweizerischer Orientierungslauf-Verband
Fédération suisse de course d'orientation
Federazione svizzera di corsa d'orientamento
Swiss orienteering federation



Bodenbewuchs
(Strichraster, Sig 407)



Wald: (hohe Vegetation)
(Punktraster, Sig 406)



(Bilder Karte "Dreihubel")

Vegetationsdarstellung

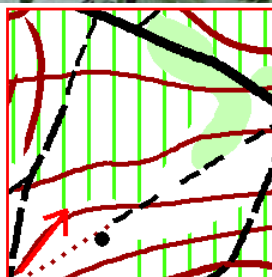
> Unterscheidung niedrige/hohe Vegetation [2]



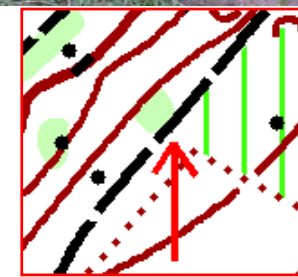
Schweizerischer Orientierungslauf-Verband
Fédération suisse de course d'orientation
Federazione svizzera di corsa d'orientamento
Swiss orienteering federation



Bodenbewuchs
(Strichraster, Sig 407)



Wald: (hohe Vegetation)
(Punktraster, Sig 406)



(Bilder Karte "Martinsfluh")

Vegetationsdarstellung

> Anwendung niedrige Vegetation (Fallholz) [1]



Schweizerischer Orientierungslauf-Verband
Fédération suisse de course d'orientation
Federazione svizzera di corsa d'orientamento
Swiss orienteering federation

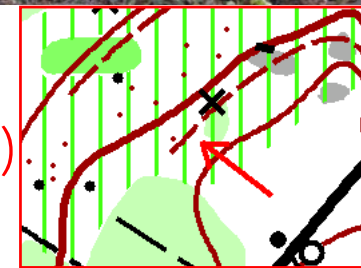


Keine Behinderung
durch Bodenbewuchs
(Strichraster, Sig 407)



Bodenbewuchs
(Strichraster, Sig 407)

(Bilder Karte "Martinsfluh")



Vegetationsdarstellung

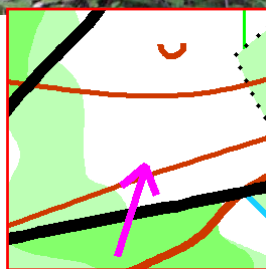
> Anwendung niedrige Vegetation (Fallholz) [2]



Schweizerischer Orientierungslauf-Verband
Fédération suisse de course d'orientation
Federazione svizzera di corsa d'orientamento
Swiss orienteering federation

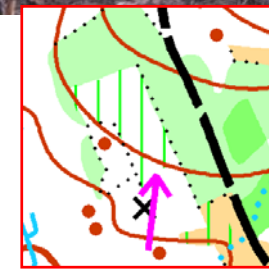


Keine Behinderung
durch Bodenbewuchs
(Strichraster, Sig 407)



Bodenbewuchs
(Strichraster, Sig 407)

(Bilder Karte "Dreihubel")



Umsetzung "raues offenes Gebiet" mit oder ohne Behinderung [1]



Schweizerischer Orientierungslauf-Verband
Fédération suisse de course d'orientation
Federazione svizzera di corsa d'orientamento
Swiss orienteering federation

➤ Aktuelle Situation

- Minimaldimensionen im Bereich der Darstellung des rauen offenen Gebietes, "Kahlschlag" (403) und des rauen offenen Gebietes mit einzelnen Bäumen (404) werden dauernd unterschritten
- Sobald einige Bäume fehlen, wird immer sofort die Signatur 403 und in kleinem Umfang auch 404 verwendet
- Die Wälder sind bei uns teilweise lichter als in anderen Ländern

➤ Konsequenz





- Die Verwendung der Signaturen 403 und 404 muss reduziert werden
 - Einhaltung der Minimalflächen von mind. 900m² resp. 1600m²

Umsetzung "raues offenes Gebiet" mit oder ohne Behinderung [2]



Schweizerischer Orientierungslauf-Verband
Fédération suisse de course d'orientation
Federazione svizzera di corsa d'orientamento
Swiss orienteering federation

➤ Minimaldimensionen

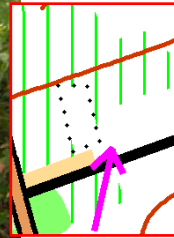
	Farbe in %	Symbol- Nummer	Auf Karte Massstab 1:15'000	Im Gelände Massstab 1:15'000	Im Gelände Massstab 1:10'000
 100%	Gelb 100 %	401	0.5 mm ²	10 m x 10 m => 100 m ²	10 m x 10 m => 100 m ²
 50%	Gelb; Punkt- Raster (50%)	402	7.1 mm ²	40 m x 40 m => 1'600 m ²	40 m x 40 m => 1'600 m ²
 50%	Gelb 50 %	403	4.0 mm ²	30 m x 30 m => 900 m ²	30 m x 30 m => 900 m ²
	Gelb; Punkt- Raster (36%)	404	7.1 mm ²	40 m x 40 m => 1'600 m ²	40 m x 40 m => 1'600 m ²

- Bei Kombination von "raues offenes Gebiet" mit Bodenbewuchs
 - Die minimal Fläche der niedrigen Vegetation von 900m² resp. 1600m² kann in Kombination unterschritten werden

Anwendung "raues offenes Gebiet" oder "raues offenes Gebiet mit einz. Bäumen" [1]



Schweizerischer Orientierungslauf-Verband
Fédération suisse de course d'orientation
Federazione svizzera di corsa d'orientamento
Swiss orienteering federation



"raues offenes Gebiet" oder
"raues offenes Gebiet mit
einz. Bäumen" oder nichts?

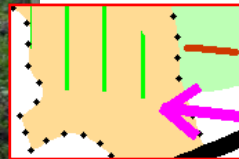


(Bilder Karte "Dreihubel")

Anwendung "raues offenes Gebiet" oder "raues offenes Gebiet mit einz. Bäumen" [2]



Schweizerischer Orientierungslauf-Verband
Fédération suisse de course d'orientation
Federazione svizzera di corsa d'orientamento
Swiss orienteering federation



"raues offenes Gebiet" oder
"raues offenes Gebiet mit
einz. Bäumen" oder nichts?



Hier fehlen nur 2-3 Bäume,
keine Anwendung von Gelb!

(Bilder Karte "Dreihubel")

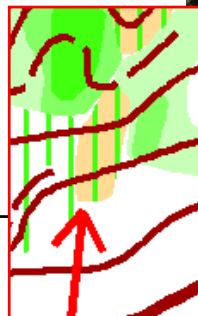
Anwendung "raues offenes Gebiet" oder "raues offenes Gebiet mit einz. Bäumen" [3]



Schweizerischer Orientierungslauf-Verband
Fédération suisse de course d'orientation
Federazione svizzera di corsa d'orientamento
Swiss orienteering federation



"raues offenes Gebiet" oder
"raues offenes Gebiet mit
einz. Bäumen" oder nichts?



(Bilder Karte "Martinsfluh")

Schneisen kartieren oder weglassen, oder als kl. Pfad



Schweizerischer Orientierungslauf-Verband
Fédération suisse de course d'orientation
Federazione svizzera di corsa d'orientamento
Swiss orienteering federation

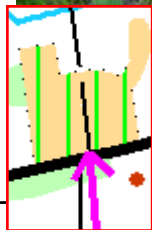
➤ **Aktuelle Situation**

- Waldbewirtschaftung bedingt den Einsatz von grossen vollautomatisierten Fahrzeugen
- Erzeugen kurzzeitige grosse Waldschneisen
 - kartieren ja oder nein?
- **Kriterien welche zum Entscheid führen sind:**
 - sind die Waldschneisen zu jeder Jahreszeit eindeutig sichtbar; auch beim parallelen Überqueren?
 - ist die Schneise auch in einem Jahr im Hochsommer sichtbar?
 - Häufigkeit im kartierten Gebiet
 - Bringt eine Kartierung für den Läufer einen Nutzen? wenn nicht weglassen!

Anwendung Schneise kartieren oder weglassen [1]



Schweizerischer Orientierungslauf-Verband
Fédération suisse de course d'orientation
Federazione svizzera di corsa d'orientamento
Swiss orienteering federation



Als Schneise kartieren?
eher nein



Nicht als Schneise kartieren!



(Bilder Karte "Dreihubel")

SOLV Kärtelertagung

Samstag 19. November 2005

Anwendung Schneise kartieren oder weglassen [2]



Schweizerischer Orientierungslauf-Verband
Fédération suisse de course d'orientation
Federazione svizzera di corsa d'orientamento
Swiss orienteering federation



Als Schneise kartieren!



Nicht als Schneise kartieren!



(Bilder Karte "Martinsfluh")

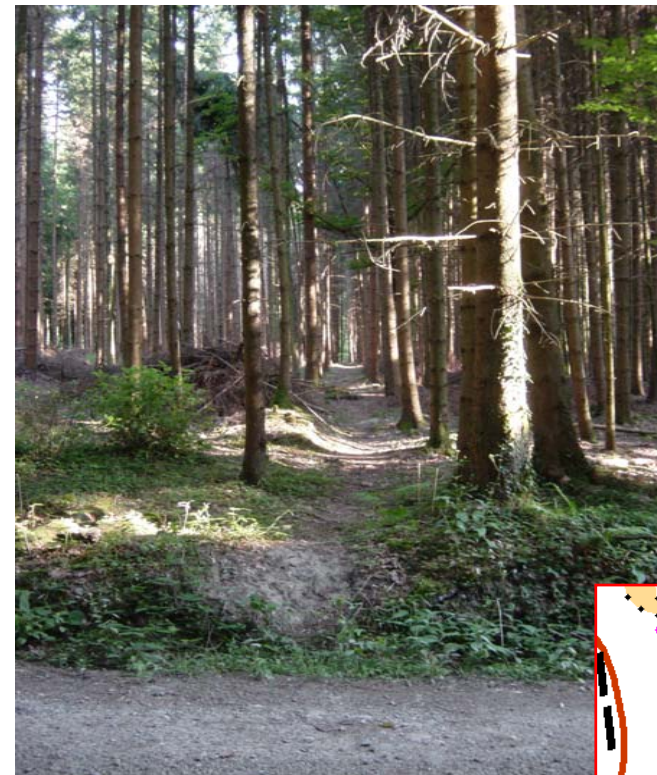
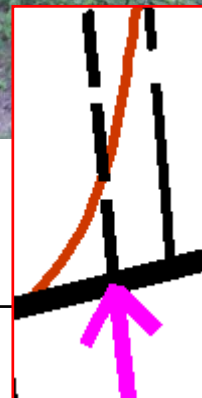
Anwendung als kl. Pfad kartieren oder weglassen



Schweizerischer Orientierungslauf-Verband
Fédération suisse de course d'orientation
Federazione svizzera di corsa d'orientamento
Swiss orienteering federation



Als kl. Pfad kartieren



Nicht als kl. Pfad kartieren!



(Bilder Karte "Dreihubel")

Generalisierung heute



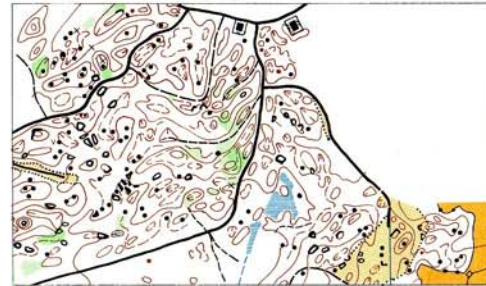
Schweizerischer Orientierungslauf-Verband
Fédération suisse de course d'orientation
Federazione svizzera di corsa d'orientamento
Swiss orienteering federation

-
- **Feststellung der Konsulenten und Kommission**
 - Die Generalisierung bei der Geländeaufnahme hat abgenommen
 - Die Karten enthalten heute immer mehr Objekte als früher
 - Die Lesbarkeit der Karten nimmt entsprechend ab
 - **Wir stellen uns folgende Fragen:**
 - Welchen Nutzen hat der Läufer bei Karten mit vielen Objekten?
 - Wollen oder müssen wir die Geländewirklichkeit immer genauer wiedergeben, wer wünscht dies?
 - Ist der Massstab 1:15'000 veraltet, es lebe der 1:10'000?
 - Fehlen den Aufnehmer die notwendigen Kriterien zum Generalisieren?
 - **SOLV Kartenaufnehmerkurs vom 20./21. Mai 06 in der NWS**

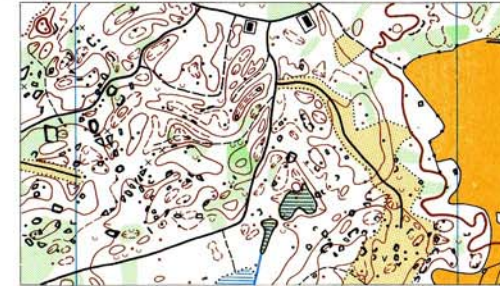
Generalisierung; Lesbarkeit "Kernwald 1986" durch die KK



Schweizerischer Orientierungslauf-Verband
Fédération suisse de course d'orientation
Federazione svizzera di corsa d'orientamento
Swiss orienteering federation



Aufnahme: Michel Duruz
Aufnahmemassstab: 1:5000



Aufnahme: Beat Wiederkehr
Aufnahmemassstab: 1:5000



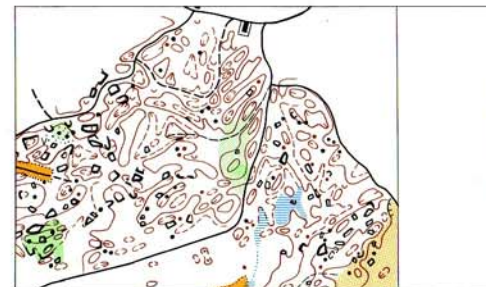
Ausschnitt aus der bestehenden OL-Karte
«Kernwald».
Massstab 1:10'000
Aequidistanz 5 m
Stand Winter 84/85



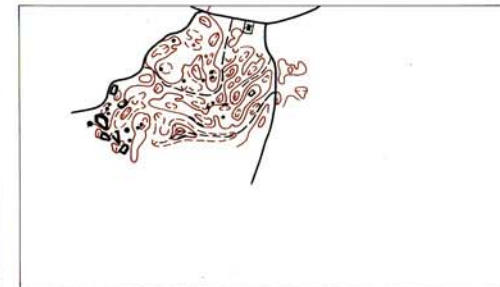
Aufnahme: Othmar Seiler
Aufnahmemassstab: 1:5000



Aufnahme: Hanspeter Oswald
Aufnahmemassstab: 1:5000



Aufnahme: Thomas Brogli
Aufnahmemassstab: 1:7500



Aufnahme: Roland Hirter
Aufnahmemassstab: 1:7500